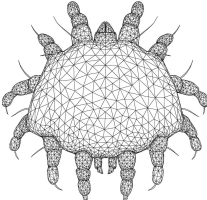

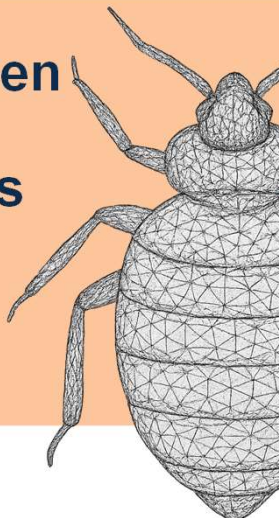


Gestion de risques infectieux en maisons de repos : Quand parasites et infections s'invitent!

Mardi 04 novembre 2025 de 13h à 17h



Une organisation de l'AGPL avec la collaboration des
HOST Elipse – HOST Move – OST de la Province de Liège

1



Protéger pour mieux soigner : les précautions en maison de repos

M. Perez Perez et T. Naryzhnyaya, réseau Move




2

Séminaire MRS 4.11 PG, PA

Nombre de participants : 86

Protéger pour mieux soigner: les précautions en maison de repos

T. Naryzhnyaya, M. Perez Perez
HOST MOVE

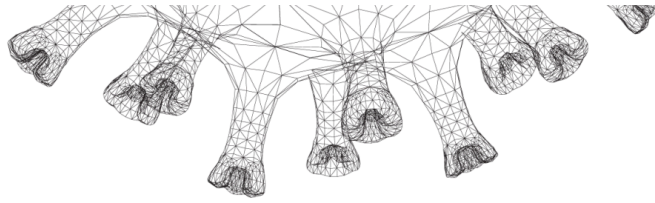
Mardi 04 novembre 2025 de 13h à 17h

Une organisation de l'AGPL avec la collaboration des
HOST Elipse – HOST Move – OST de la Province de Liège



Points à aborder

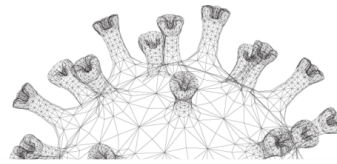
- 1/ Outils des OST pour la sensibilisation des MRS
- 2/ Le 2ème round : à vous de jouer !



Introduction

👁️ À découvrir !

Cette vidéo met en lumière les gestes essentiels pour prévenir la transmission croisée et renforcer le respect des précautions générales.

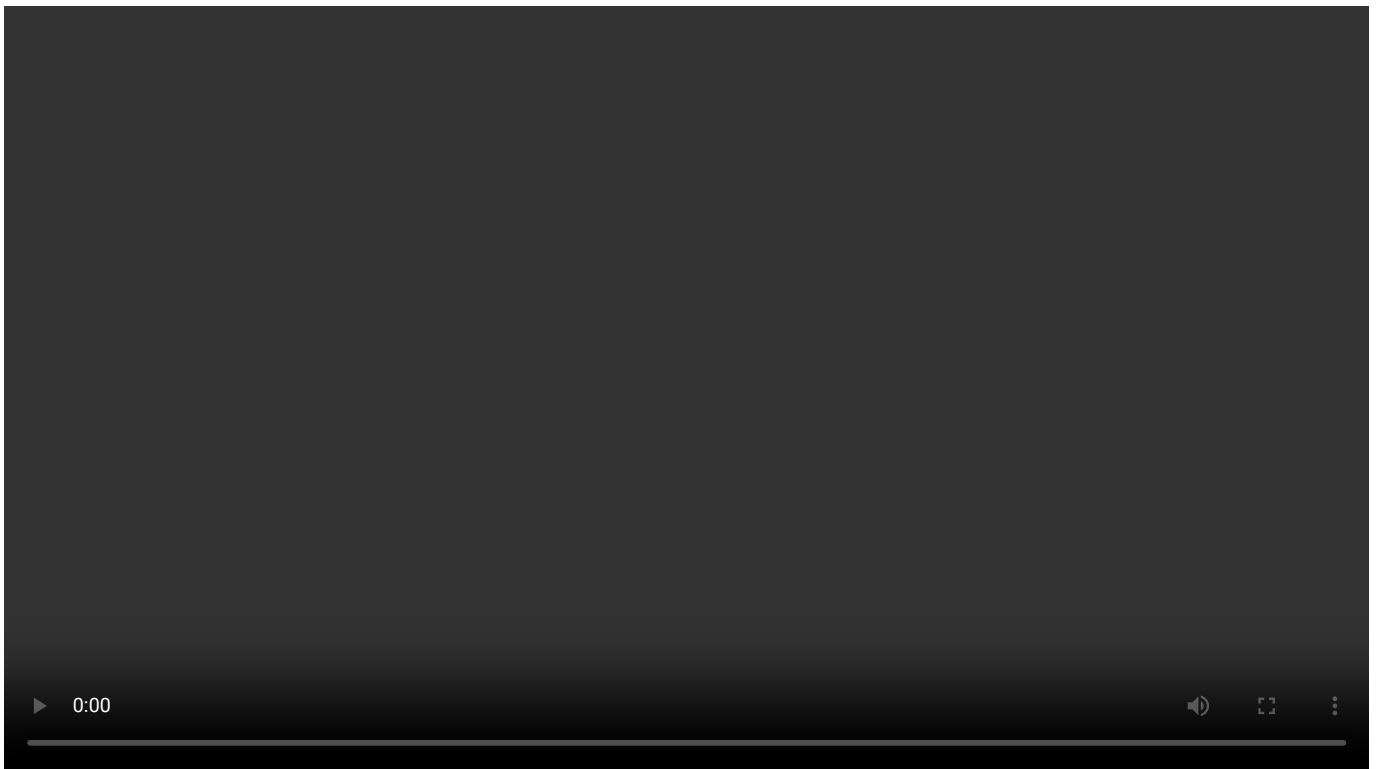


3



1. HM 3 HOST BXL.mp4

0 répondant

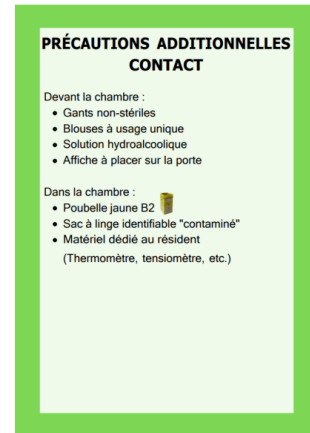


1. Outils des OST pour la sensibilisation des MRS



Affiches des portes pour les précautions additionnelles

- ☐ Contact
- ☐ Contact spécifique
- ☐ Gouttelettes –Contact
- ☐ Air
- ☐ Spécifique



1. Outils des OST pour la sensibilisation des MRS



Catalogue de formations

Module de formation en hygiène

- ☐ Précautions générales
- ☐ Précautions additionnelles

Escape game

- ☐ Hygiène de base
- ☐ Gale

Module de formation en hygiène

Public cible	Nombre de participants	Lieu
Tous les membres du personnel de la collectivité	15 max Durée 3 heures	Dans vos locaux Gratuit

Objectifs :

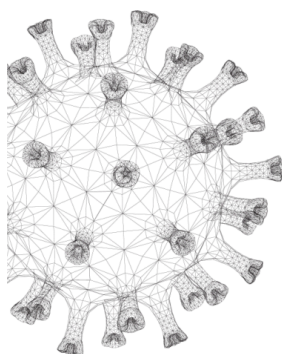
- Renforcer, consolider et assurer la mise en place des **précautions standard d'hygiène** au sein de la collectivité dans un contexte normal ;
- Stimuler la mise en place **anticipée** des **précautions additionnelles d'hygiène** dans un contexte de propagation d'agents pathogènes.

Thèmes abordés :

Nous abordons dans un premier temps la **dynamique et les voies de transmission des pathogènes**. Nous revenons ensuite sur les **précautions standard** (tenue de travail, hygiène des mains, le port de l'équipement de protection individuel ainsi que la gestion de l'environnement, du matériel, du linge, des déchets et de la cuisine). Nous concluons cette formation par un point sur les **précautions additionnelles**.

**Vous êtes intéressé.e par l'une de nos formations ?
N'hésitez pas à nous contacter !**

2. Le 2ème round : à vous de jouer !



Un petit boost



6

2. Le 2ème round : à vous de jouer !

Rejoindre cet événement Wooclap



- 1 Allez sur wooclap.com
- 2 Entrez le code d'événement dans le bandeau supérieur

Code d'événement
MRSPGPA



7



2. 1. Les Précautions générales :

43 bonnes réponses
sur 43 répondants

Ne concernent pas tous les
professionnels de santé

0%

0 votes

Protègent seulement les
patients/résidents

0%

0 votes



S'appliquent dans tous les lieux de soins

100%

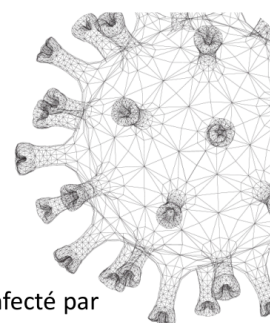
43 votes

Ne s'applique plus en cas des précautions
additionnelles

0%

0 votes

1. Les Précautions générales (PG) :



- Les PG partent du principe que tout individu est potentiellement porteur, colonisé ou infecté par des micro-organismes ou que les liquides biologiques, muqueuses et peaux lésées peuvent contenir des agents infectieux pouvant se transmettre lors des soins.
- Elles s'appliquent :
 - pour tout soin,
 - pour tout résident quel que soit son statut infectieux,
 - par tout professionnel (également les aidants ou toute personne intervenant dans les soins),
 - en tout lieu quel que soit le secteur de soins : sanitaire, médicosocial et ville.
- Elles contribuent à la sécurité des soins (soignant/soigné).



8



3. 2. La gestion de l'environnement ne fait pas partie des précautions générales:

51 bonnes réponses
sur 51 répondants

Vrai

0%

0 votes

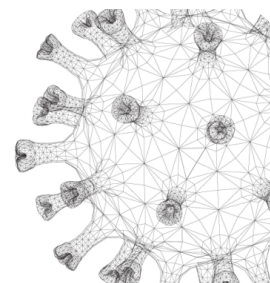


Faux

100%

51 votes

2. La gestion de l'environnement ne fait pas partie des PG:



- Les PG consistent en un ensemble de mesures visant à réduire le risque de transmission croisée des agents infectieux entre soignant, soigné et environnement, ou par exposition à un produit biologique d'origine humaine.
- La gestion de l'environnement constitue un élément important de la prévention des infections associées aux soins (IAS).
- L'objectif principal recherché est la réduction des réservoirs environnementaux de micro-organismes par la mise en œuvre de procédures de nettoyage voire de désinfection du matériel et des surfaces, de gestion du linge et des déchets.

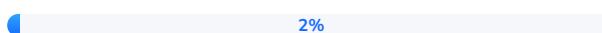


9

4. 3. L'hydroalcoolisation des mains :

22 bonnes réponses
sur 63 répondants

Est plus efficace qu'un lavage simple des mains



1 vote

Est plus rapide qu'un lavage simple des mains



13 votes

Se pratique uniquement sur mains visuellement propres et sèches



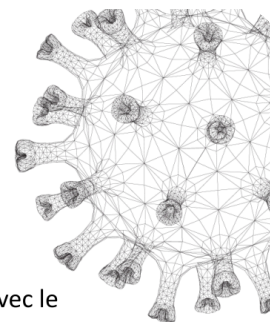
27 votes

✓ Toutes les réponses sont correctes



22 votes

3. L'hydroalcoolisation des mains :



- L'hydroalcoolisation des mains est systématique dès que les mains entrent en contact avec le résident afin de le protéger des contaminations extérieures.
- Pratiquer une hydroalcoolisation avant tout contact avec le résident en incluant son environnement proche afin de minimiser le risque de transmission.
- L'hygiène des mains est essentielle à la sortie de la chambre si les mains ont été en contact avec le résident ou son environnement afin de protéger l'environnement extérieur des contaminations avec la flore transitoire.



10



5. 4. Quelles sont les consignes à respecter pour le port de gants à usage unique :

57 bonnes réponses
sur 62 répondants

Mettre les gants sur des mains correctement séchées

0%

0 votes

Pratiquer une hygiène des mains avant la mise en place et après les avoir ôtés

2%

1 vote

Respecter le principe : 1 paire de gants = 1 soin = 1 patient

6%

4 votes



Toutes les réponses sont correctes

92%

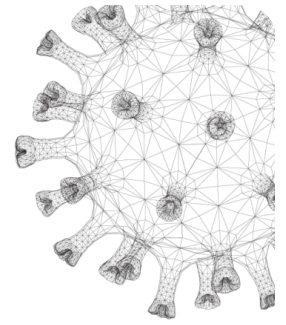
57 votes

Aucune réponse correcte

0%

0 votes

4. Quelles sont les consignes à respecter pour le port de gants à usage unique :



- Il est important de frictionner les mains avant de mettre des gants afin :
 - de ne pas contaminer les gants,
 - d'abaisser le niveau initial de contamination des mains.
- Il est nécessaire de frictionner jusqu'à séchage complet afin de permettre l'enfilage facile des gants.
- Le temps de friction (min. 30 secondes) doit permettre l'évaporation de l'alcool (action sur les micro-organismes) et la pénétration des émollients (protection cutanée). Un temps trop court laisse les mains collantes et l'enfilage des gants difficile.
- Les gants doivent être portés juste avant le soin les nécessitant, retirés juste après le soin et changés entre 2 soins chez un même patient.



11



6. 5. Les précautions "gouttelettes" impliquent :

31 bonnes réponses
sur 47 répondants



Le port du masque chirurgical par le soignant



66%

31 votes

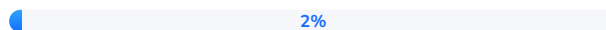
Le port du masque FFP2 par le soignant



26%

12 votes

L'absence de tout équipement de protection



2%

1 vote

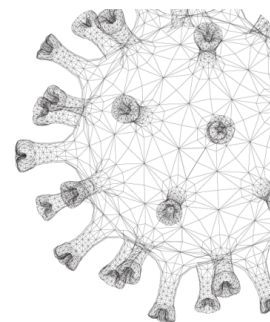
Le port du masque FFP2 par le résident



6%

3 votes

5. Les précautions "gouttelettes" impliquent :



- Les précautions "gouttelettes" concernent les agents infectieux transmis par des gouttelettes (ex. : grippe).
- Ce sont des particules dont la taille est **supérieure à 5 microns** émise principalement lors de l'éternuement et la toux.
- Le masque chirurgical porté par le soignant protège des projections lors de soins ou d'interactions rapprochées.
- Lors du soin (contact rapproché): port du masque par le soignant et par le résident.
- Le résident peut sortir de la chambre en prenant les précautions générales (ex : hygiène des mains) et précautions additionnelles (le port du masque chirurgical).
- Le FFP2 n'est requis que pour les précautions aériennes, pas pour les gouttelettes.



12



7. 6. Pour les précautions "aériennes", il faut (plusieurs réponses possibles):

41 bonnes réponses
sur 48 répondants



Porter un masque FFP2 et réaliser un test d'étanchéité par le personnel



90%

43 votes

Porter un masque chirurgical par le personnel



15%

7 votes



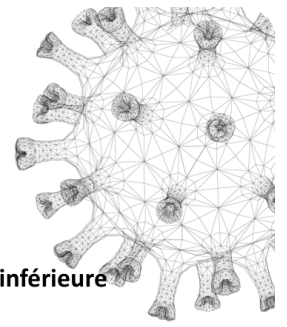
Aérer régulièrement la chambre du résident



92%

44 votes

6. Les précautions "aériennes":



- Les précautions "aériennes" visent les agents transmissibles via de très fines particules **inférieure à 5 microns**.
- Exemples. :
Herpes zoster,
BK,
Rougeole,
Varicelle...
- Le port du masque FFP2 bien ajusté (test d'ajustement = fit check) est essentiel.
- L'aération fréquente réduit la concentration de pathogènes dans l'air.
- Le résident porte un masque chirurgical s'il sort de la chambre.



13



8. Comment bien ajuster son masque de protection respiratoire.mp4

0 répondant





9. 7. En cas de suspicion ou d'épidémie à norovirus :

37 bonnes réponses
sur 48 répondants

Après contact avec le patient ou son environnement, il est indispensable de se laver les mains à l'eau et au savon avant de les désinfecter



7 votes

Le port de masque chirurgical est recommandé même si la transmission est entérique



0 votes

Il est nécessaire d'utiliser un produit efficace pour l'entretien de la chambre et du matériel du patient



4 votes

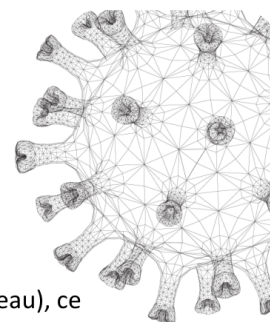


Toutes les réponses sont correctes



37 votes

7. En cas de suspicion ou d'épidémie à norovirus :



- Le norovirus est extrêmement résistant dans l'environnement (surfaces, aliments, eau), ce qui peut faire penser à une forme de résistance similaire aux spores. Mais cette résistance est due à sa structure virale non enveloppée, qui le rend plus stable, et non à une capacité de sporulation.
- Le norovirus se transmet principalement par voie oro-fécale (contact), mais les vomissements peuvent générer des aérosols contenant le virus, justifiant le port du masque chirurgical.
- L'hygiène des mains et la désinfection des surfaces sont également essentielles pour limiter la transmission.



10. 8. En cas d'infection à Clostridium difficile et en présence de diarrhée, il faut :

25 bonnes réponses
sur 37 répondants



Vérifier que le désinfectant est sporicide

68%

25 votes

Utiliser des lingettes détergentes-désinfectantes habituelles

0%

0 votes

Se fier uniquement à l'alcool pour désinfecter les surfaces

19%

7 votes

Pour l'hygiène des mains, je privilégie l'hydroalcoolisation des mains (en non le lavage des mains)

14%

5 votes

8. En cas d'infection à Clostridium difficile et en présence de diarrhée:

- Clostridium difficile peut former des spores résistantes.
- L'alcool est inefficace contre les spores : il faut utiliser un désinfectant sporicide (souvent à base de chlore).
- Une vigilance est nécessaire pour choisir des produits homologués adaptés.



Wallonie
Fédération santé handicap
AViQ

MESURES D'HYGIÈNE

sciensano

7. Note: Dilution de l'eau de Javel

La dilution dépend du nombre de degré de chlore de la solution. Les solutions classiques du commerce ne sont pas concentrées. Elles s'échelonnent de 10 à 20°. Voici les dilutions pour obtenir une solution à 1.000 ppm ou 5.000 ppm.

La dilution se fait avec de l'eau froide. Evitez de mélanger l'eau de Javel à d'autres produits. Pour une efficacité maximale, nettoyez les objets et les surfaces au préalable.

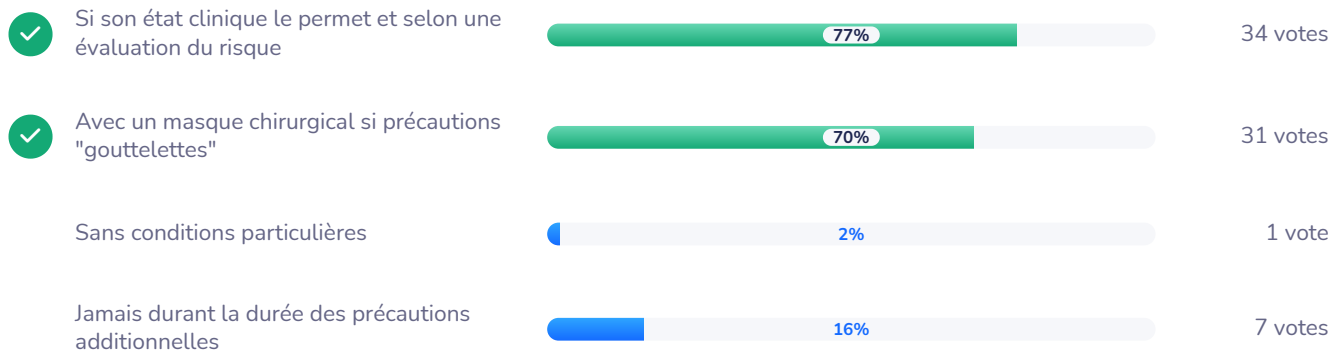
La liste des biocides autorisés en Belgique est disponible via ce lien : <https://biocide.be/fr/liste-des-biocides-autorises>

Quantité d'eau de Javel concentrée pour obtenir 1.000 ppm de chlore (0,1%)	Quantité d'eau de Javel concentrée pour obtenir 5.000 ppm de chlore (0,5%)
Solution d'eau de Javel à 10° 32 ml/ litre d'eau	Solution d'eau de Javel à 10° 160 ml/ litre d'eau
Solution d'eau de Javel à 12° 26 ml/ litre d'eau	Solution d'eau de Javel à 12° 130 ml/ litre d'eau
Solution d'eau de Javel à 15° 20 ml/ litre d'eau	Solution d'eau de Javel à 15° 100 ml/ litre d'eau
Solution d'eau de Javel à 20° 16 ml/ litre d'eau	Solution d'eau de Javel à 20° 80 ml/ litre d'eau



11. 9. Un résident en précautions additionnelles peut sortir de sa chambre (plusieurs réponses possibles) :

36 bonnes réponses
sur 44 répondants



9. Un résident en précautions additionnelles peut sortir de sa chambre :

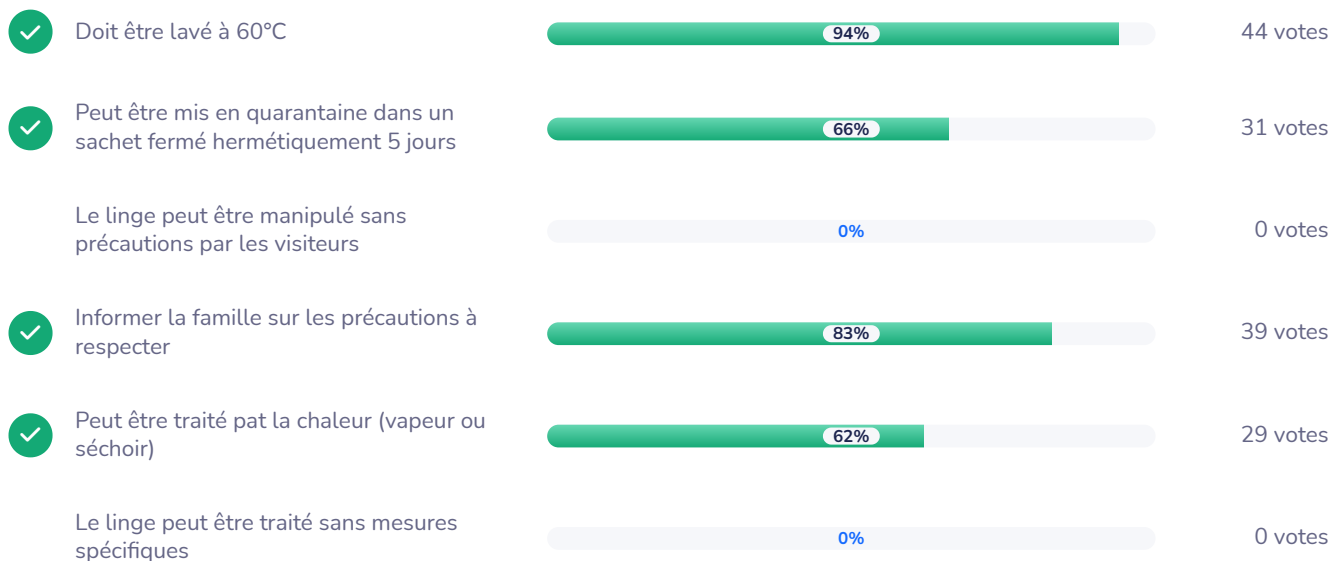


- Les sorties peuvent être autorisées au cas par cas, pour préserver la qualité de vie, en évaluant le risque de transmission.
- Par exemple, un résident porteur de MRSA au niveau du nez et de la peau, peut sortir de la chambre en appliquant l'hygiène des mains à la sortie de sa chambre et en portant des vêtements propres.
- Il est indispensable de réaliser l'hygiène des mains aux résidents avant et après l'activité (l'entretien du chaque matériel après l'activité difficile).

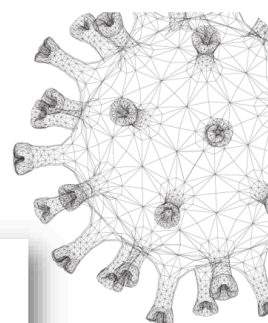


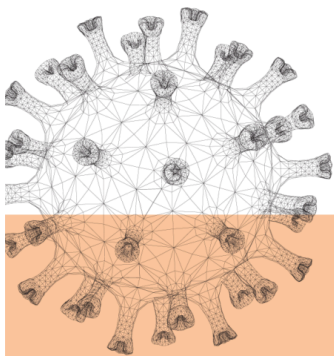
12. 10. Le linge personnel du résident porteur de la gale :

47 bonnes réponses
sur 47 répondants

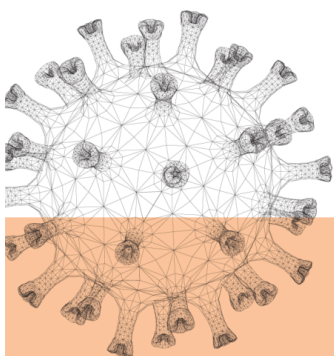
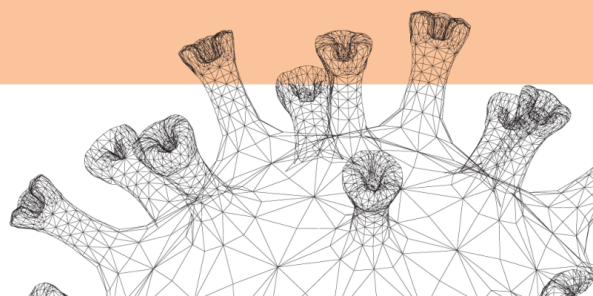


10. Le linge personnel du résident porteur de la gale :





Merci pour votre attention



A vos questions?

Pour évaluer cette formation:

